

Informe de asistencia en educación parvularia de marzo a julio 2025

101
Noviembre 2025

A continuación, se presenta el informe de asistencia en educación parvularia correspondiente al período de marzo a julio del año 2025. Este documento ofrece un análisis descriptivo de la asistencia promedio en jardines infantiles, salas cuna y escuelas que imparten distintos niveles de educación parvularia, desglosando la información por nivel educativo, tipo de establecimiento, región, macrozona, área geográfica y género.

Principales hallazgos

- La asistencia promedio en el periodo de marzo-julio es de 78,8%, con registros mensuales de 83,2% en marzo; 80,1% en abril; 78,3% en mayo; 73,9% en junio, y 78,8% en julio del año 2025. En términos generales, la asistencia promedio del periodo es mayor que durante el 2024, año en que los promedios de asistencia fueron de 79,5% en marzo; 79,0% en abril; 73,9% en mayo; 72,1% en junio, y 75,4% en julio.
- Comparación entre niveles:** el nivel de transición (NT) presenta las asistencias mensuales promedio más altas del período (90,8% en marzo; 89,6% en abril; 86,8% en mayo; 83,3% en junio; 87,5 en julio, y 87,6% en el periodo observado en total). Le sigue el nivel medio (78,1% en marzo; 73,5% en abril; 72,8% en mayo; 67,9% en junio; 73,4% en julio, y 73,1% en el total del periodo marzo-julio). El nivel sala cuna registra los valores más bajos (65,4% en marzo; 59,1% en abril; 58,8% en mayo; 52,8% en junio; 59,2% en julio, y 58,9% en el total de marzo a julio). En cuanto al nivel heterogéneo, este se ubica en rangos intermedios (72,1% en marzo; 67,7% en abril; 68,6% en mayo; 62,9% en junio; 67,7% en julio, y 67,7% en el total de marzo a julio).
- Tipos de establecimientos:** las escuelas particulares subvencionadas alcanzan los valores más altos de asistencia en el periodo (93,4% en marzo; 92,2% en abril; 90,0% en mayo; 87,7% en junio; 90,5% en julio, y 90,8% en el periodo marzo-julio), seguidas por escuelas municipales (88,0% en marzo; 87,0% en abril; 83,6% en mayo; 79,4% en junio; 85,0% en julio, y 84,6% en el total del periodo). En salas cuna y jardines infantiles, VTF/CAD tiene los siguientes promedios de asistencia: 73,8% en marzo; 72,7% en abril; 68,1% en mayo; 60,6% en junio, 67,3% en julio; y 68,5% en total. En tanto, los valores asistencia de los establecimientos de administración directa son: 67,6% en marzo; 57,6% en abril; 59,9% en mayo; 54,4% en junio, y 60,9% en julio; y 60,1% en el total.
- Nivel regional:** destacan la Región del Biobío (84,4% en marzo; 81,2% en abril; 80,4% en mayo; 77,3% en junio; 79,9% en julio, y 80,6% en el total del periodo) y la Región del Libertador General Bernardo O'Higgins (84,5% en marzo; 82,0% en abril; 80,0% en mayo; 76,8% en junio; 81,1% en julio, y 80,9% en el periodo total), mientras que Atacama presenta los valores más bajos (78,9% en marzo; 74,4% en abril; 72,5% en mayo; 63,1% en junio, y 71,0% en julio). Por macrozonas, la Macrozona Centro-Sur registra las asistencias promedio más altas y la Macrozona Austral, las más bajas.

- **Zona urbana o rural:** la asistencia es mayor en el área urbana (83,6% en marzo; 80,2% en abril; 78,5% en mayo; 74,2% en junio; 79,1% en julio, y 79,1% en el periodo marzo-julio) que en la rural (80,0% en marzo; 78,4% en abril; 76,4% en mayo; 71,5% en junio; 75,9% en julio, y 76,5% en todo el periodo).
- **Sexo:** la asistencia muestra una **paridad significativa entre niños y niñas**. En el total del periodo los valores son cercanos (78,8%, niños y 78,9%, niñas en el periodo marzo-julio).

Palabras clave: asistencia, educación parvularia, asistencia mensual

Análisis

a. Asistencia promedio de asistencia mensual 2025

La tabla 1 desglosa la asistencia mensual en educación parvularia por nivel y año, comparando el periodo marzo-julio del 2025 con el mismo periodo del 2024.

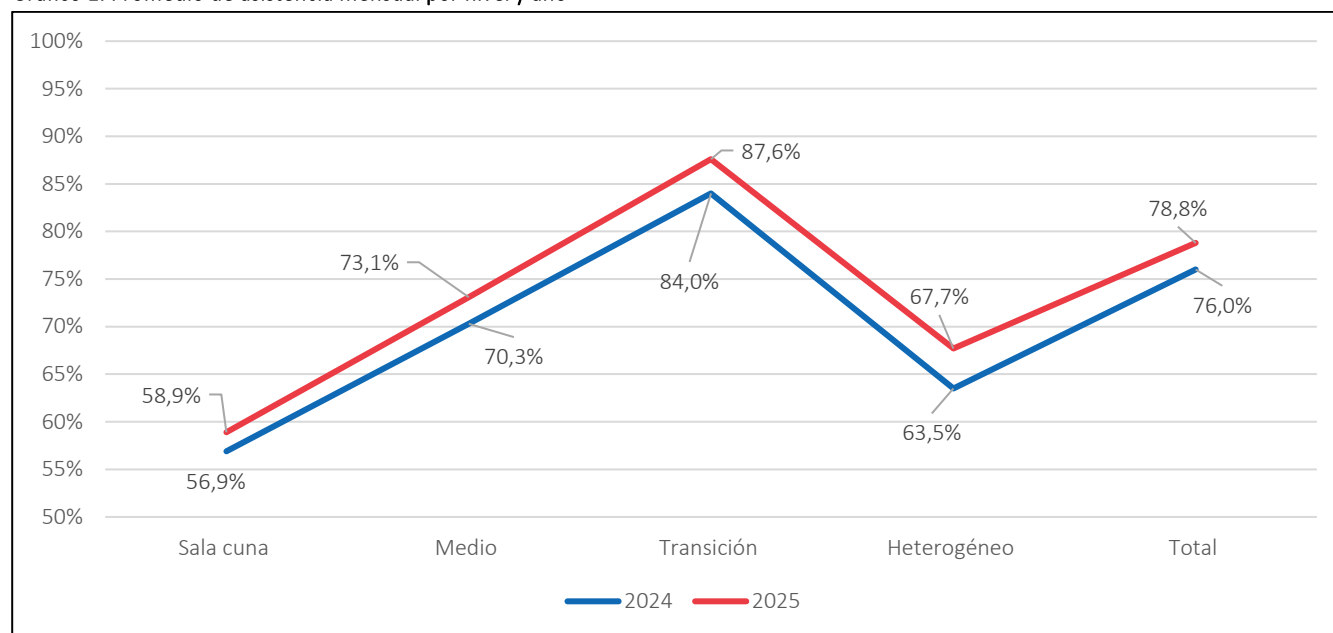
Entre marzo y julio del año 2025 se registró un aumento mensual en la asistencia en comparación con los mismos meses del año anterior, destacando los aumentos en mayo (+6%) y en marzo (+4,7%).

Para el 2025, el nivel de transición (NT) mostró los porcentajes totales más altos del periodo, con 87,6%, seguido por el nivel medio, con 73,1%. En tanto, el nivel sala cuna presentó la asistencia promedio más baja, con 58,9%. El nivel heterogéneo tuvo una asistencia promedio de 67,7%. Se observa que, en el 2025, en todos los niveles se produce una recuperación de la asistencia en julio. La tabla 1 y el gráfico 1 muestra que la asistencia promedio del 2025 es más alta que la del 2024 en todos los niveles y en el total, aumentando este último indicador en 2,9 puntos porcentuales. Destacan el nivel de transición y el nivel heterogéneo, con aumentos de 3,6 p.p. y 4,2 p.p. respectivamente, para el periodo marzo-julio.

Tabla 1. Promedio de asistencia mensual por nivel educativo, mes y año

Nivel	Marzo		Abril		Mayo		Junio		Julio		Marzo-Julio		Dif. (p.p.)
	2024	2025	2024	2025	2024	2025	2024	2025	2024	2025	2024	2025	2024-2025
Sala cuna	65,7%	65,4%	60,2%	59,1%	54,0%	58,8%	49,8%	52,8%	55,0%	59,2%	56,9%	58,9%	2,0
Medio	76,7%	78,1%	72,8%	73,5%	67,6%	72,8%	65,3%	67,9%	69,2%	73,4%	70,3%	73,1%	2,8
Transición	84,4%	90,8%	87,3%	89,6%	82,5%	86,8%	81,6%	83,3%	84,4%	87,5%	84,0%	87,6%	3,6
Heterogéneo	70,4%	72,1%	67,1%	67,7%	62,6%	68,6%	57,0%	62,9%	60,8%	67,7%	63,5%	67,7%	4,2
Total	79,5%	83,2%	79,0%	80,1%	73,9%	78,3%	72,1%	73,9%	75,4%	78,8%	76,0%	78,8%	2,9
Dif. (p.p)	3,7		1,1		4,4		1,8		3,4				
Var. (%)	4,7%		1,4%		6,0%		2,5%		4,5%				

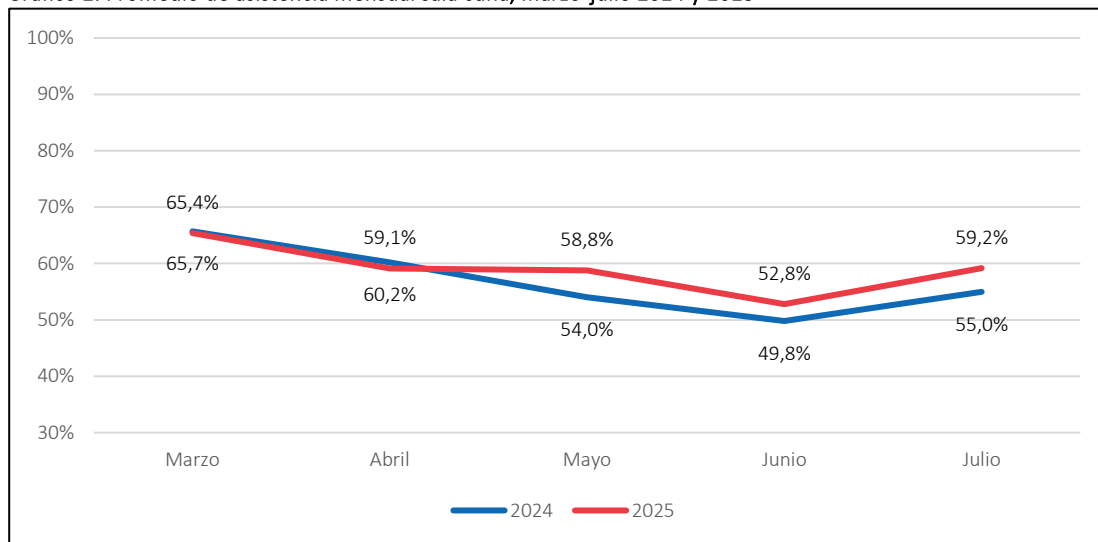
Fuente: Bases de asistencia marzo-julio 2024 y 2025 enviadas por JUNJI y Fundación Integra, y bases de asistencia extraída desde SIGE.

Gráfico 1. Promedio de asistencia mensual por nivel y año

Fuente: Bases de asistencia marzo-julio 2024 y 2025 enviadas por JUNJI y Fundación Integra, y bases de asistencia extraída desde SIGE.

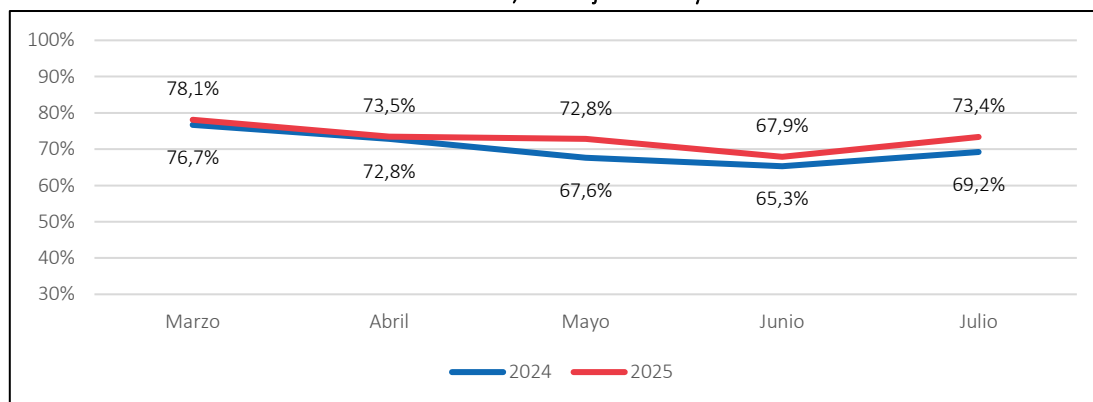
Los gráficos 2 y 3 muestran que, en sala cuna y en el nivel medio, el promedio de asistencia del 2025 es similar o más alto entre mayo y julio, destacando el mes de mayo, en el que la asistencia fue mayor en 4,8 puntos porcentuales en sala cuna y 5,2 puntos porcentuales en el nivel medio. Los gráficos 4 y 5 muestran que en el nivel de transición y en el nivel heterogéneo, la asistencia fue también similar o mayor en el año 2025, comparando con el mismo mes del 2024. Cabe destacar que, para mayo, junio y julio, el nivel heterogéneo tuvo promedios de asistencia mayores por 5,9 p.p. o más. Finalmente, en marzo del 2025 el promedio de asistencia del nivel de transición fue mayor al de marzo del 2024 en 6,4 p.p.

Gráfico 2. Promedio de asistencia mensual sala cuna, marzo-julio 2024 y 2025

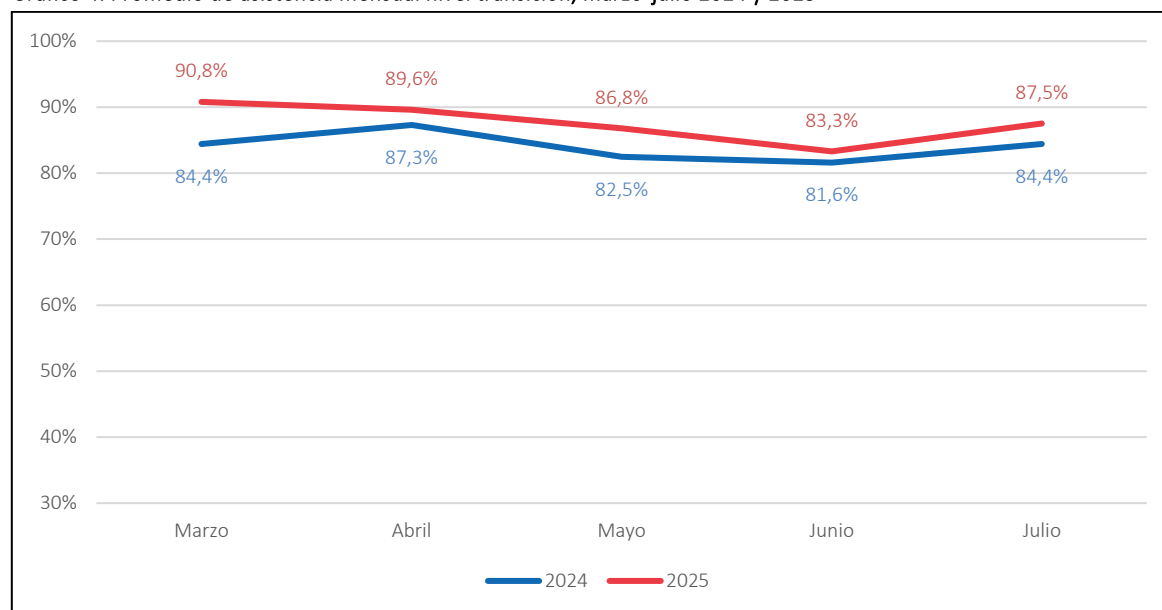


Fuente: Bases de matrícula de marzo a julio 2024 y 2025 enviadas por JUNJI y Fundación Integra, y Bases de matrícula extraídas desde SIGE.

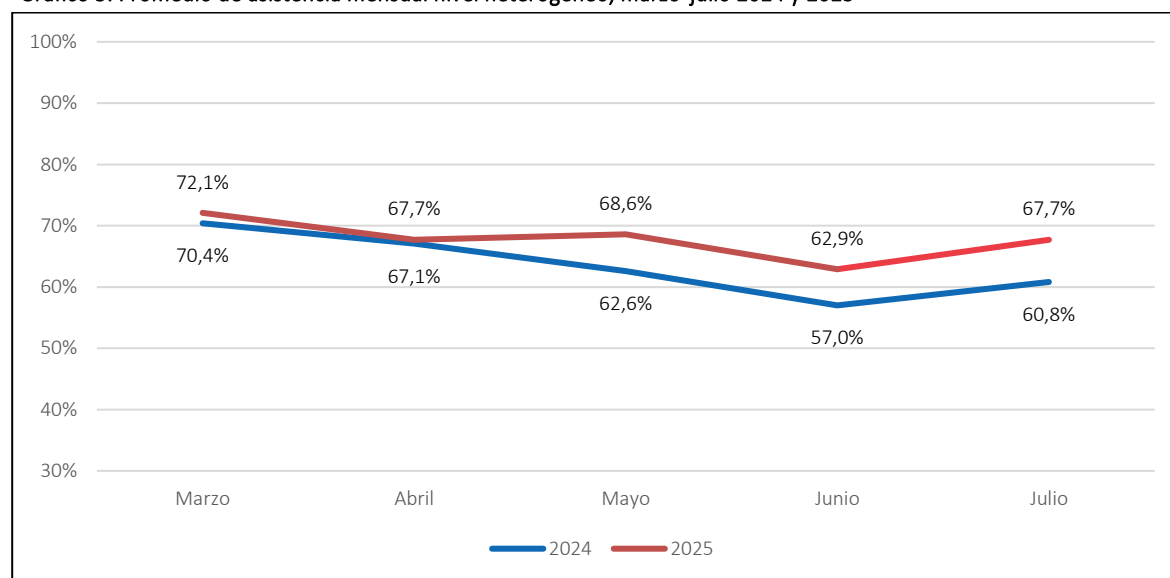
Gráfico 3. Promedio de asistencia mensual sala cuna, marzo-julio 2024 y 2025



Fuente: Bases de matrícula de marzo a julio 2024 y 2025 enviadas por JUNJI y Fundación Integra, y Bases de matrícula extraídas desde SIGE.

Gráfico 4. Promedio de asistencia mensual nivel transición, marzo-julio 2024 y 2025

Fuente: Bases de matrícula de marzo a julio 2024 y 2025 enviadas por JUNJI y Fundación Integra, y Bases de matrícula extraídas desde SIGE

Gráfico 5. Promedio de asistencia mensual nivel heterogéneo, marzo-julio 2024 y 2025

Fuente: Bases de matrícula de marzo a julio 2024 y 2025 enviadas por JUNJI y Fundación Integra, y Bases de matrícula extraídas desde SIGE

b. Asistencia promedio por tipo de establecimiento

En la tabla 2, se presentan las asistencias promedio desagregadas por tipo de establecimiento. Por una parte, las salas cuna y los jardines infantiles juntos se clasifican según si son establecimientos administrados directamente por JUNJI o Fundación Integra (administración directa¹) o si, en cambio, son establecimientos administrados por terceros mediante VTF o CAD². Por otro lado, las escuelas se clasifican según si son de administración municipal, particular subvencionado o de un servicio local de educación pública (SLEP).

En la tabla 2 se observa que las escuelas particulares subvencionadas registraron en todos los meses los porcentajes más altos de asistencia en comparación con otros establecimientos educacionales, mientras que los más bajos se observaron en jardines y salas cuna. Las mayores disminuciones entre marzo y julio se dieron en este último grupo, en administración directa (-6,7 p.p.) y en los VTF/CAD (-6,5 p.p.). Cabe destacar que para todos los tipos de establecimiento se observa una recuperación de la asistencia en el mes de julio del año 2025.

Tabla 2. Promedio de asistencia mensual por tipo de establecimiento

Tipo de establecimiento		Marzo	Abril	Mayo	Junio	Julio	Total
Salas cuna y jardines infantiles	Administración directa	67,6%	57,6%	59,9%	54,4%	60,9%	60,1%
	VTF/CAD	73,8%	72,7%	68,1%	60,6%	67,3%	68,5%
Escuelas	Municipal	88,0%	87,0%	83,6%	79,4%	85,0%	84,6%
	Particular subvencionado	93,4%	92,2%	90,0%	87,7%	90,5%	90,8%
	SLEP	84,2%	84,0%	80,2%	72,9%	81,0%	80,4%
Total		83,2%	80,1%	78,3%	73,9%	78,8%	78,8%

Fuente: Bases de matrícula de marzo a julio de las 2025 enviadas por JUNJI y Fundación Integra, y bases de matrícula extraídas desde SIGE

¹ En esta categoría se consideran todos los establecimientos administrados directamente por JUNJI o Fundación Integra, más allá de la modalidad de atención a la cual corresponda.

² La sigla VTF se refiere a “Vía transferencia de fondos”, mientras que “CAD” es “Convenio de administración delegada”.

c. Asistencia promedio de asistencia por macrozona y región

La tabla 3 muestra la asistencia promedio mensual por macrozona. Las macrozonas Centro y Centro-Sur presentaron los mayores porcentajes de asistencia durante el periodo, con 79,1% y 80,2%, respectivamente, mientras que la Macrozona Austral mostró los valores más bajos (74,3%), especialmente en marzo y abril.

Tabla 3. Promedio de asistencia mensual por macrozona

Macrozona	Marzo	Abril	Mayo	Junio	Julio	Total
Norte	80,7%	76,8%	77,2%	73,5%	76,1%	76,8%
Centro	84,3%	81,1%	78,1%	72,5%	79,7%	79,1%
Centro-Sur	84,0%	80,8%	79,8%	76,5%	80,0%	80,2%
Sur	81,0%	78,3%	77,4%	74,5%	75,8%	77,4%
Austral	72,3%	72,8%	77,2%	74,8%	74,4%	74,3%
Total	83,2%	80,1%	78,3%	73,9%	78,8%	78,8%

Fuente: Bases de matrícula de marzo a julio de 2025 enviadas por JUNJI y Fundación Integra, y bases de matrícula extraídas desde SIGE.

La tabla 4 muestra la asistencia promedio mensual por región. Las regiones del Libertador Bernardo O'Higgins, Ñuble y Biobío registraron los porcentajes más altos de asistencia y, además, las únicas en superar el 80%. En el extremo opuesto, las regiones de Atacama, Aysén y Magallanes se ubicaron bajo el 75%.

En el caso de la Región de Atacama, se observó una caída importante en junio (63,1%), aunque en julio la asistencia mostró recuperación (71,0%). La Región de Magallanes, en tanto, presentó cifras especialmente bajas en marzo (67,6%), pero estas fueron aumentando de manera progresiva, llegando en junio (76,5%) y julio (79,5%). En la Región de Aysén, la asistencia más baja se dio en julio (67,7%).

Tabla 4. Promedio de asistencia mensual por región y macrozona

Macrozona	Región	Marzo	Abril	Mayo	Junio	Julio	Total
Norte	Arica y Parinacota	80,2%	75,7%	78,2%	76,8%	78,3%	77,8%
	Tarapacá	81,8%	80,0%	79,4%	77,2%	78,1%	79,3%
	Antofagasta	81,0%	76,1%	77,5%	74,5%	76,2%	77,1%
	Atacama	78,9%	74,4%	72,5%	63,1%	71,0%	71,9%
Centro	Coquimbo	82,4%	79,3%	78,2%	69,4%	77,8%	77,4%
	Valparaíso	84,2%	80,0%	77,9%	72,0%	79,2%	78,6%
	Metropolitana	84,6%	81,6%	78,1%	73,1%	80,0%	79,5%
Centro-Sur	O'Higgins	84,5%	82,0%	80,0%	76,8%	81,1%	80,9%
	Maule	83,2%	79,4%	78,9%	75,5%	79,1%	79,2%
	Ñuble	84,0%	80,8%	79,7%	76,2%	80,1%	80,1%
	Biobío	84,4%	81,2%	80,4%	77,3%	79,9%	80,6%
Sur	La Araucanía	80,9%	78,5%	78,0%	75,5%	76,3%	77,8%
	Los Ríos	81,5%	78,0%	77,0%	72,2%	74,7%	76,6%
	Los Lagos	80,9%	78,3%	76,9%	74,4%	75,8%	77,2%
Austral	Aysén	78,6%	74,9%	77,3%	72,6%	67,7%	74,2%
	Magallanes	67,6%	71,1%	77,2%	76,5%	79,5%	74,4%
Total		83,2%	80,1%	78,3%	73,9%	78,8%	78,8%

Fuente: Bases de matrícula de marzo a julio de 2025 enviadas por JUNJI y Fundación Integra, y bases de matrícula extraídas desde SIGE.

d. Promedio de asistencia por área geográfica

La tabla 5 muestra el promedio de asistencia por área geográfica. Se registró una mayor asistencia en las zonas urbanas que en las zonas rurales, con una diferencia de 2,6 puntos porcentuales en el total del periodo. Esta brecha fue más marcada en los meses de marzo (3,6 p.p.) y julio (3,2 p.p.).

Tabla 5. Promedio de asistencia mensual por área geográfica

Área geográfica	Marzo	Abril	Mayo	Junio	Julio	Total
Urbana	83,6%	80,2%	78,5%	74,2%	79,1%	79,1%
Rural	80,0%	78,4%	76,4%	71,5%	75,9%	76,5%
Total	83,2%	80,1%	78,3%	73,9%	78,8%	78,8%

Fuente: Bases de matrícula de marzo a julio de 2025 enviadas por JUNJI y Fundación Integra, y bases de matrícula extraídas desde SIGE.

e. Promedio de asistencia por sexo

La tabla 6 presenta el promedio de asistencia por sexo, indicador que no muestra diferencias importantes. La asistencia fue mayor entre las niñas que entre los niños, pero por solo 0,1 puntos porcentuales en promedio entre marzo y julio. La mayor diferencia se dio en abril, cuando el promedio de asistencia de las niñas fue 0,3 puntos porcentuales más alta que la de los niños.

Tabla 6. Promedio de asistencia mensual por sexo

Sexo	Marzo	Abril	Mayo	Junio	Julio	Total
Hombre	83,1%	79,9%	78,2%	73,9%	78,8%	78,8%
Mujer	83,3%	80,2%	78,4%	74,0%	78,8%	78,9%
Total	83,2%	80,1%	78,3%	73,9%	78,8%	78,8%

Fuente: Bases de matrícula de marzo a julio de 2025 enviadas por JUNJI y Fundación Integra, y bases de matrícula extraídas desde SIGE.

Informe de asistencia en educación parvularia de marzo a julio 2025

Centro de Estudios MINEDUC

© 2025 Ministerio de Educación

www.mineduc.cl

Ministro de Educación: Nicolás Cataldo A.

Subsecretaria de Educación: Alejandra Arratia M.

Subsecretario de Educación Superior: Víctor Orellana C.

Subsecretaria de Educación Parvularia: Claudia Lagos S.

Jefe del Centro de Estudios: Sebastián Araneda R.

Jefa División Políticas Educativas SdEP: Victoria Parra M.

Elaboración del documento:

Luis Felipe García D.

Natalie Rebolledo H.

Coordinación de la publicación:

Macarena de la Cerda V.

Edición de la publicación:

Cristina Varas L.

Diagramación de la publicación:


Macarena de la Cerda V.

Se autoriza su reproducción siempre y cuando se haga referencia explícita a la fuente.

Para referenciar, emplear el siguiente formato:

Ministerio de Educación, Centro de Estudios (2025). Informe de asistencia en educación parvularia marzo-julio del año 2025

Apuntes 101. Santiago, Chile.

Todas las publicaciones del CEM son analizadas para detectar copia con la plataforma  **DOCODE**